



VII Congreso Chileno
de Salud Pública
IX Congreso Chileno
de Epidemiología

863



UNIVERSIDAD
DE LA FRONTERA

SEDE 2023

NUEVAS METODOLOGÍAS PARTICIPATIVAS PARA LA REACTIVACIÓN SANITARIA POST PANDEMIA: LA EXPERIENCIA DE RENCA

Autores:

Rocío Muñoz Embry
Valentina Durán Soto
Patricia Castillo Navarrete

Corporación Municipal de Renca – Dirección de Salud



Introducción

¿Qué es la participación en salud?

¿Hacemos participación?

¿Qué queremos de la participación?

¿Para qué nos sirve la participación?

Utilitarismo

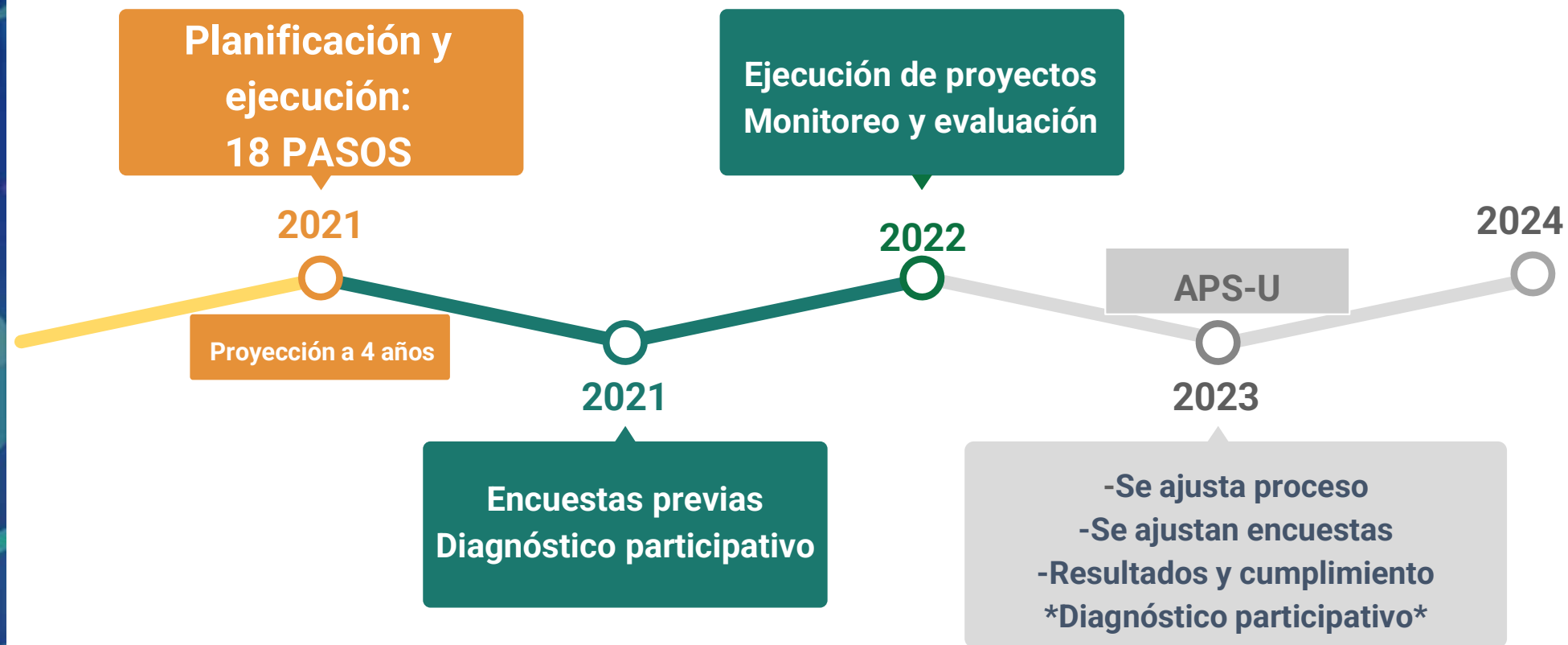
Vinculación

- **2017:** baja participación, bajo presupuesto, organizaciones inactivas/utilitarias, menospreciadas.
- **2018-2019:** Reactivación organizacional y del interés
- **2020:** Pandemia y retroceso
- **2021:** ¿Cómo recuperamos lo que construimos?

Necesidad de construir y abordar procesos participativos: reactivación de tejido social, reorganización de Consejos de Desarrollo Local (CDL)

Materiales y Métodos

Equipo interdisciplinario



Trabajo Intersectorial, sistematización y evaluación de cumplimiento.



CESFAM Bicentenario



CESFAM Huamachuco



DIAGNÓSTICOS PARTICIPATIVOS
Experiencia usuaria en Salud



CESFAM Renca



CESFAM Hernán Urzúa



Resultados

- **Experiencia 2021:**

Primer encuentro: 100 personas por CESFAM, entre usuarios y funcionarios.

Segundo encuentro:



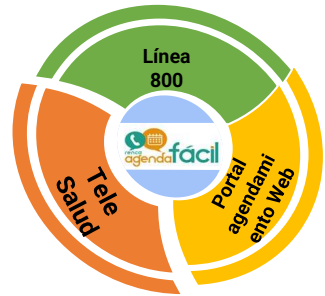
- **Experiencia 2023:**

Encuesta modificada: 300 respuestas - promedio 6,1 - 93% recomienda la atención

Planificación con CDL

Primer encuentro: 300 personas (usuarios y funcionarios)

Segundo encuentro: 200 personas (usuarios y funcionarios)



Aumento de cupos de todos los estamentos en un 50% promedio



Problemas

maltrato a funcionarios, tiempos de espera largos, sin espacios comunitarios, pocos funcionarios, poca comunicación, no se ve oír, sin acceso a info, mala forma de informar, no hay donde buscar info, sin info fuera del cesfam, larga espera interconsult, desconocimiento, falta info cancelar hora, sin rrss salud, baños sucios sar, no hay claridad en info, sin info actualizar datos, dificultad adulto mayor, poca participación, mala comunicación, difícil anular horas, sin rescate lista espera, falta señaléticas, sin corresponsabilidad, no conoce categorización, poca comunicación cesfam, poca info en colegios, pintura en mal estado, dificultad tecnológica, pag web desactualizada, agresiones verbal y físic, no deja consultar examen, info educativa precaria, mal acceso a horas, no sabe como funciona red, muchas horas perdidas, desconocen como funciona, desconocimiento toma hrs, trato a personas mayores

Soluciones y proyectos

sensibilización personal, capacitaciones am agenda, info uso red urgencias, canal difusión whatsapp, redes sociales cesfam, mejor info a adulto mayor, aumentar totem, aumentar recursos, educar en categorización, videos educativos salud, mejor via cancelar hrs, folletería masiva, oír a la vista, red social de salud, mejorar señaléticas, crear rrss salud, capacitación buen trato, mejorar sectores, pag web amigable, ventilación y calefacción, mejor info actualiza do, capacitaciones grupales, mayor difusión, mejor info farmacia, más áreas verdes, estrategias para am, educar por rrss, videos interactivos, nueva farmacia comunit, aumentar canales de info, capacitaciones buen trato, sms georreferenciados, mantenimiento adecuada, crear programa educativo



Conclusión

- Participación social es **esencial para el fortalecimiento de la APS** y la salud, ya que son los usuarios quienes conocen a la comunidad y sus CESFAM.
- Los procesos participativos son una **oportunidad** para aumentar la confianza y credibilidad de espacios institucionales
- Los proyectos creados por los usuarios y ejecutados en 2022, permitieron que los **equipos de salud se adaptaran mejor al trabajo post pandémico**, enfocándose en recuperar la salud de la población y no a resolver con sus propias herramientas las brechas que dejó la pandemia.
- El 2023, se conocieron nuevas necesidades que permitirán **mejorar la implementación** del Modelo de Salud Familiar y Comunitario
- Se debe seguir trabajando la metodología: **desarrollar plan comunicacional robusto**: Difusión de logros gracias a la comunidad

Referencias

- Abelson, J., & Gauvin, F.-P. (2006). Assessing the Impacts of Public Participation: Concepts, Evidence, and Policy Implications. 52.
- LEY 20500 SOBRE ASOCIACIONES Y PARTICIPACIÓN CIUDADANA EN LA GESTIÓN PÚBLICA, (2011). <https://www.bcn.cl/leychile>
- Boje, T. P. (2020). Civil Society and Social Capital in the European Context. En R. A. List, H. K. Anheier, & S. Toepler (Eds.), *International Encyclopedia of Civil Society* (pp. 300-306). Springer. https://doi.org/10.1007/978-3-319-99675-2_637-1
- Chan, K. (2010). Civil Society and Social Capital in China. En H. K. Anheier & S. Toepler (Eds.), *International Encyclopedia of Civil Society* (pp. 242-247). Springer US. https://doi.org/10.1007/978-0-387-93996-4_735
- Cornwall, A., & Gaventa, J. (2021). Bridging the gap: Citizenship, participation and accountability. International Institute for Environment and Development. <https://www.iied.org/g01307>
- Gillam, S. (2008). Is the declaration of Alma Ata still relevant to primary health care? *BMJ : British Medical Journal*, 336(7643), 536-538. <https://doi.org/10.1136/bmj.39469.432118.AD>
- Hibbard, J. H., Greene, J., & Overton, V. (2013). Patients with lower activation associated with higher costs; delivery systems should know their patients' «scores». *Health Affairs (Project Hope)*, 32(2), 216-222. <https://doi.org/10.1377/hlthaff.2012.1064>
- Méndez, C. A., & Vanegas López, J. J. (2010). La participación social en salud: El desafío de Chile. *Revista Panamericana de Salud Pública*, 27(2), 144-148. <https://doi.org/10.1590/S1020-49892010000200009>
- Ministerio Secretaría General de Gobierno de Chile. (2022). Cuenta participación ciudadana 2022 (p. 46). División de Organizaciones Sociales SEGEGOB. <https://msgg.gob.cl/wp/wp-content/uploads/2023/01/CPPC-Informe-participacion-palabras-ok-ALTA.pdf>
- Organización Mundial de la Salud. (2022). Voz, agencia, empoderamiento—Manual sobre la participación social para la cobertura sanitaria universal. <https://www.who.int/es/publications/i/item/9789240027794>
- Organización Panamericana de la Salud. (1994). Evaluación para el fortalecimiento de procesos de participación social en la promoción y el desarrollo de la salud en los sistemas locales de salud. <https://iris.paho.org/handle/10665.2/37463>
- Subsecretaría de Redes Asistenciales. (2022). Exenta n°67 de fecha 30/09/2022 que fija áreas prioritarias y compromisos año 2023 de la Subsecretaría de Redes Asistenciales.
- World Bank. (2004). Informe sobre el desarrollo mundial 2004. Mundi-Prensa Libros, S.A., para el Banco Mundial. <https://documents1.worldbank.org/curated/en/830481468139518544/pdf/268860PAPERSPANISH0WDR020040overview1es.pdf>



ORGANIZAN:



AUSPICIAN:

